





MLAIC

ARMES ANCIENNES



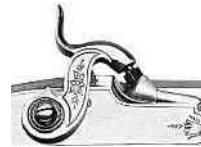
Bienvenue dans le monde des armes anciennes.

Les objectifs de cette association sont de développer un large intérêt pour ces armes en tirant de façon aussi proche que possible des conditions d'origine, d'empêcher toute modification susceptible d'altérer la valeur historique, de promouvoir l'entretien, la réparation, d'encourager la recherche historique et d'organiser des compétitions.

Il faut faire abstraction de toutes nos connaissances sportives, il n'y a pas de cartouches, le chargement se fait par la bouche et, seule la poudre noire industrielle est autorisée.

3 types de mise à feu sont utilisés:

- percussion
- silex
- mèche



3 types d'armes sont utilisés:

- fusils
- arquebuses
- armes de poing



2 compétitions sont à l'affiche:

- les épreuves précision
- les épreuves plateaux



2 sortes d'armes:

- les origines (n'ayant pas subi de modifications altérant la valeur historique)
- les répliques (reproduction moderne d'une origine)





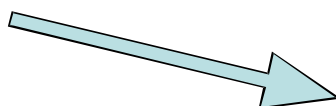
LES EPREUVES PRECISION

REGLES DE TIR



2 types de cibles sont utilisés:

- 2 C50 côte à côte et à la même hauteur
- 1 C200



13 coups sont tirés dans une série de 30 mn et les 10 meilleurs coups sont comptés.

1 coup de flambage, avec ou sans balle, peut être tiré avant le 1^{er} coup de match.

Les brûlages d'amorces, le flambage du bassinet et le coup de flambage sont inclus dans les 30 mn .

C'est le centre de l'impact qui détermine la valeur du coup.

En cas d'incident mécanique le tireur doit se dépanner tout seul pendant l'épreuve, il ne doit pas utiliser une autre arme.



LES EPREUVES PRECISION

REGLES DE TIR (suite)



Certaines épreuves se tirent dans les positions debout, couché et genou pour les pas de tir 25, 50 et 100M :



Un maximum de 7 coups sur une cible et 6 sur l'autre est autorisé, peu importe l'ordre de tir, seul le résultat compte.





LES EPREUVES PRECISION

REGLES DE TIR (suite)



Les commandements de tir:



a) Commencez le tir: 2 coups de sifflet

Psiit Psiit



b) Cessez le tir temporairement: série de coups de sifflets brefs

Psit Psit Psit Psit Psit



c) Cessez le tir: 1 coup de sifflet long

Psiiiiit



Le sifflet peut être remplacé par un commandement verbal.



LES EPREUVES PLATEAUX

REGLES DE TIR



Une série de 25 plateaux tirés en 60 ou 75 minutes selon la discipline.

Un seul coup par plateau.

2 types de fusils réglementaires ou civils, à percussion ou à silex de tous calibres, simple ou double canon lisse.



5 postes de tir d'environ 70 cm à 8 m en arrière de la sortie du plateau.
Les plateaux sont du modèle standard utilisé pour la fosse olympique.



Ratés autorisés sans pénalité:

- 3 pour le silex
- 1 pour le percussion



LES EPREUVES PLATEAUX

REGLES DE TIR

(suite)



Si le raté est dû à une défaillance mécanique autre que l'allumage, il ne sera pas compté.

Après chaque coup les tireurs se déplacent au poste suivant dans l'ordre inverse des aiguilles d'une montre.

Des tables individuelles de chargement sont placées en arrière des postes de tir.

Les charges de poudre et de plomb doivent être conditionnées individuellement dans des conteneurs séparés.

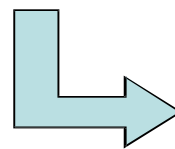
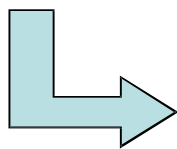
Diamètre maxi des plombs: 2,6 mm.

Charge maxi de poudre: 6,2 g.

Charge maxi de plomb: 35 g.

En cas de panne mécanique si le tireur ne peut pas réparer, il peut quitter la série et sera autorisé à compléter son tir si une place est disponible ultérieurement.

Le chargement n'est possible qu'aux tables et l'amorçage au poste de tir quand le tireur est prêt.

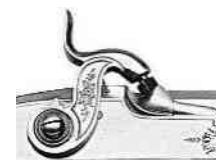


7

Protection oculaire et auditive obligatoire



LA SECURITE



- Protections auditives obligatoires pour les tireurs et les arbitres



- Protection des yeux obligatoire



- Interdiction de fumer



- Poudre en vrac interdite



- Spectateurs au moins à 3 m derrière les tireurs





LA SECURITE (suite)



- Une quantité limitée d'amorces est autorisée et doit être enfermée dans une boîte pendant le tir



- Protections obligatoires entre les tireurs dans les épreuves silex, mèche et revolver



LA SECURITE (suite)

La poudre d'amorçage (toutes disciplines) doit être contenue dans un petit récipient équipé d'un dispositif de décompression ou bien dans des dosettes individuelles et doit être protégée pendant le tir

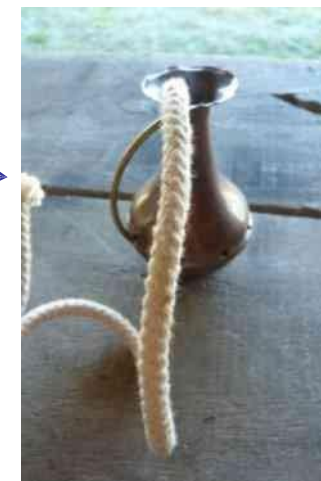
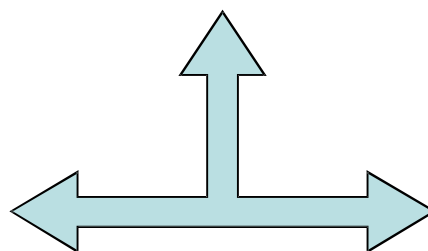




LA SECURITE (suite)



- L'extrémité allumée de la mèche doit être enfermée pendant le chargement



- Pendant le tir la mèche ne doit pas être projetée



LES EPREUVES (origines et répliques)

25 M

- **KUCHENREUTER N° 6**

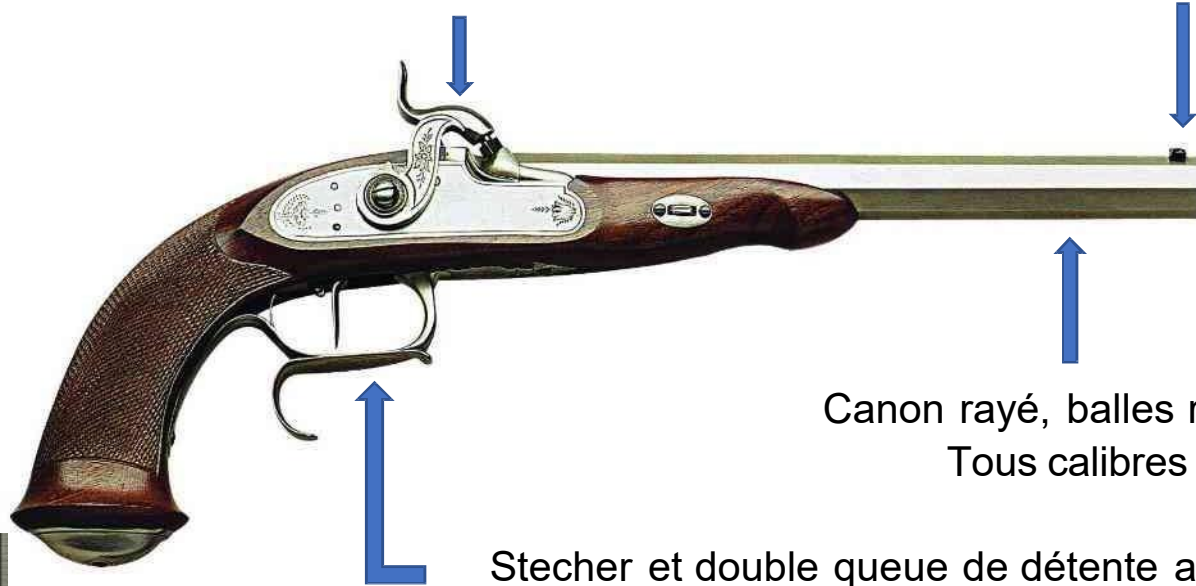
Pistolet à 1 coup, percussion

Hausse en V ou en U

Guidon en tête d'épingle, lame étroite, pyramide, maxi 2,03 mm

Canon rayé, balles rondes
Tous calibres

Stecker et double queue de détente autorisés

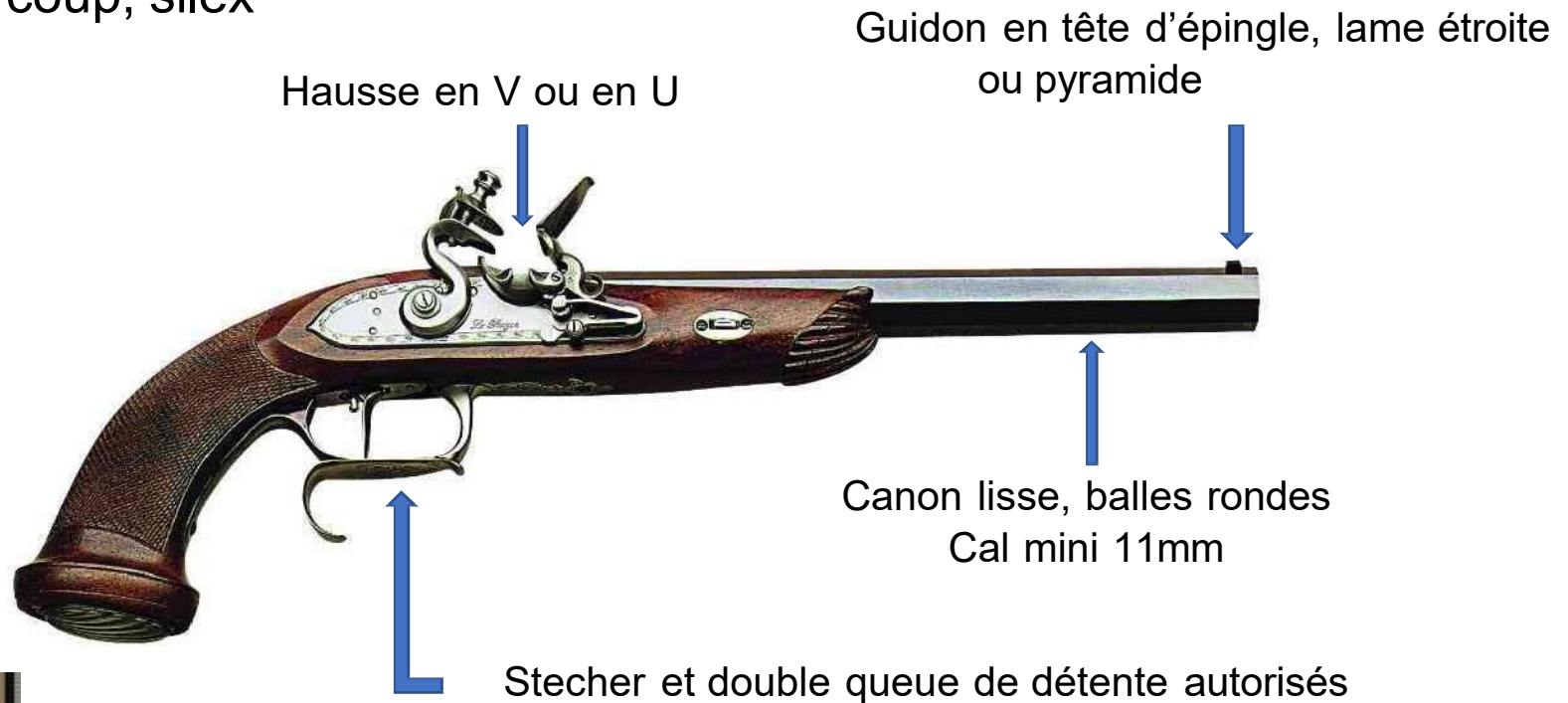


LES EPREUVES (origines et répliques)

25 M

- **COMINAZZO N° 5**

Pistolet à 1 coup, silex



LES EPREUVES (répliques)

25 M

- MARIETTE N° 12**

Révolver militaire à percussion, uniquement réplique

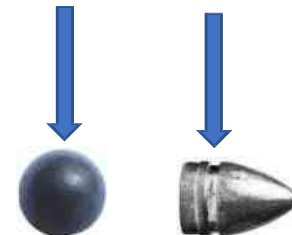


Hauteur du guidon libre mais
profil identique à l'origine

Canon rayé, cal 44 ou 36



Balle ronde ou Picket



LES EPREUVES (origines)

25 M

- **COLT N° 7**

Révolver libre à percussion, civil ou militaire, uniquement origine

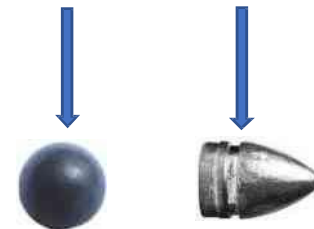
Hauteur du guidon libre mais
profil identique à l'origine



Canon rayé, cal 44 ou 36



Balle ronde ou Picket



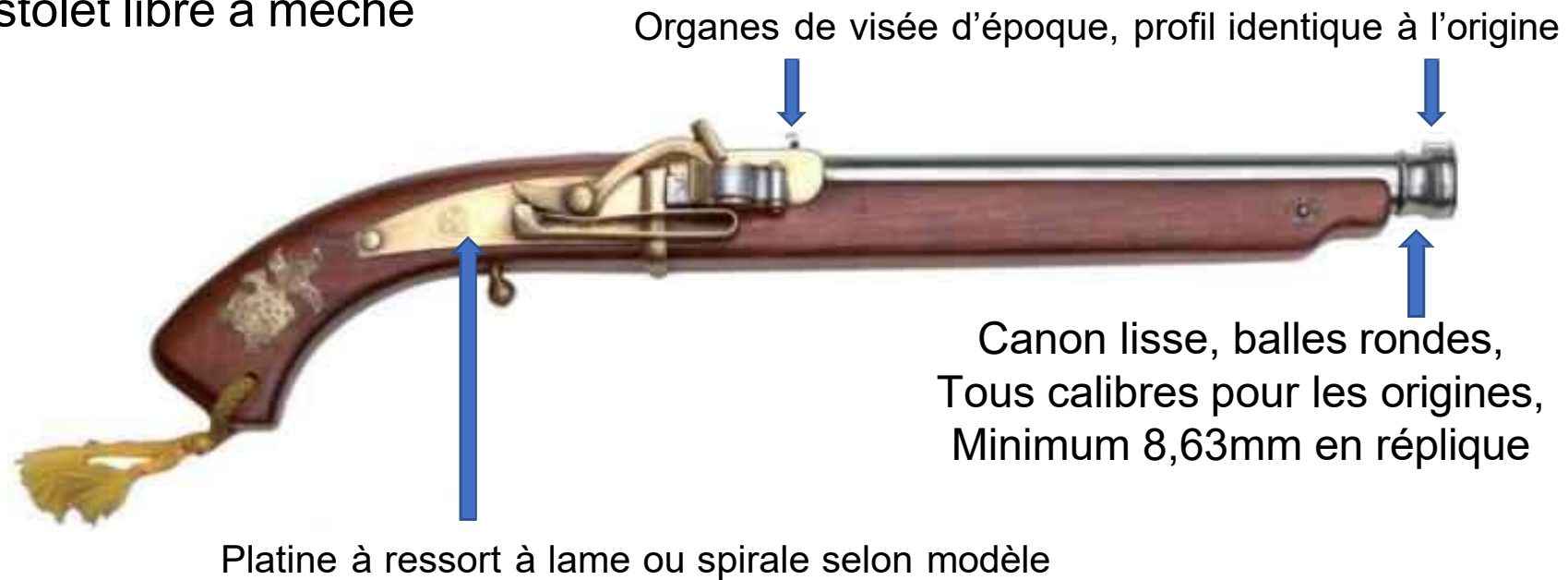
15

LES EPREUVES (origines et répliques)

25 M

- **TANZUTSU N° 28**

Pistolet libre à mèche

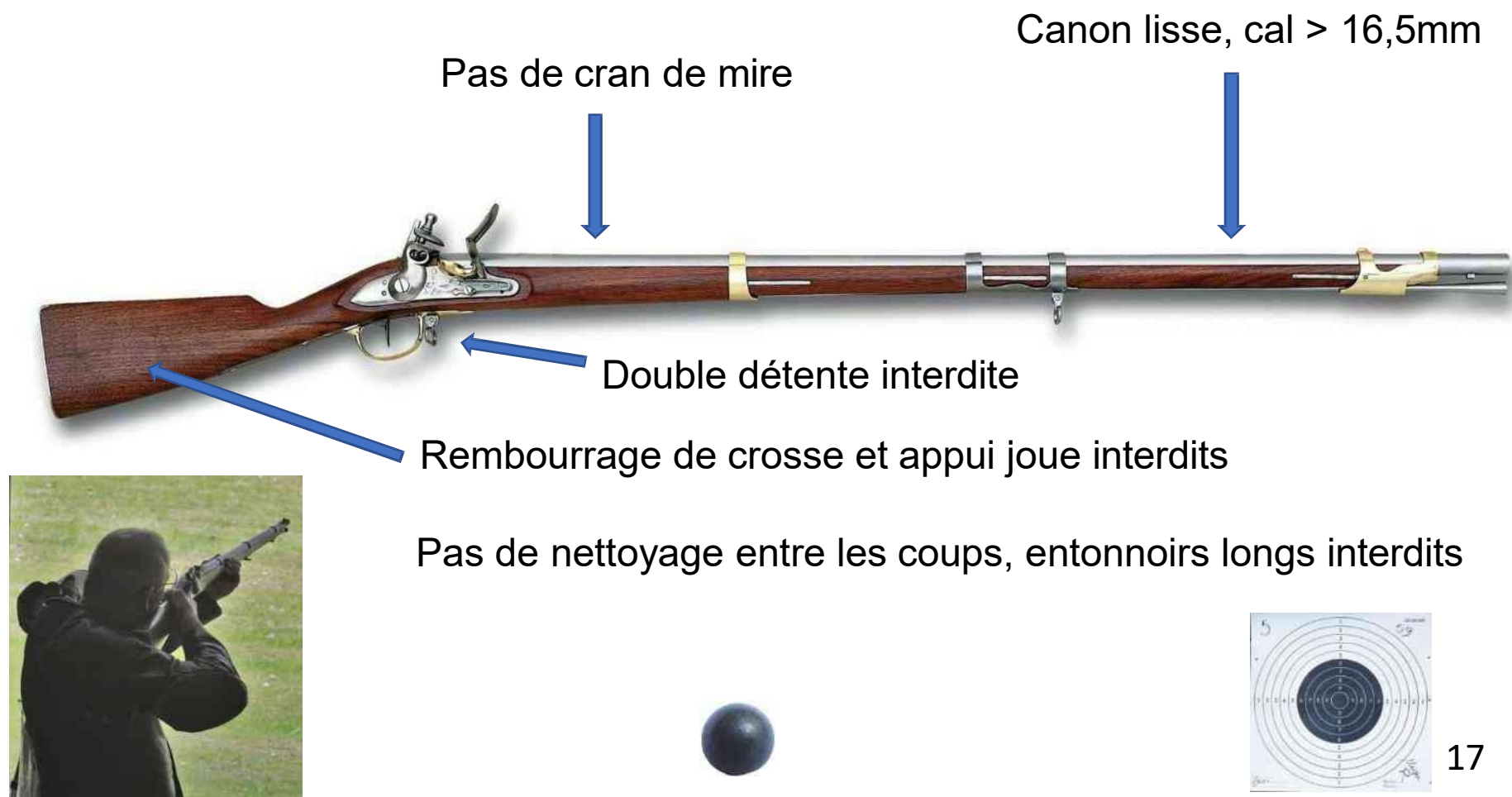


LES EPREUVES (origines et répliques)

50 M

- **MIQUELET N° 1**

Mousquet réglementaire à silex

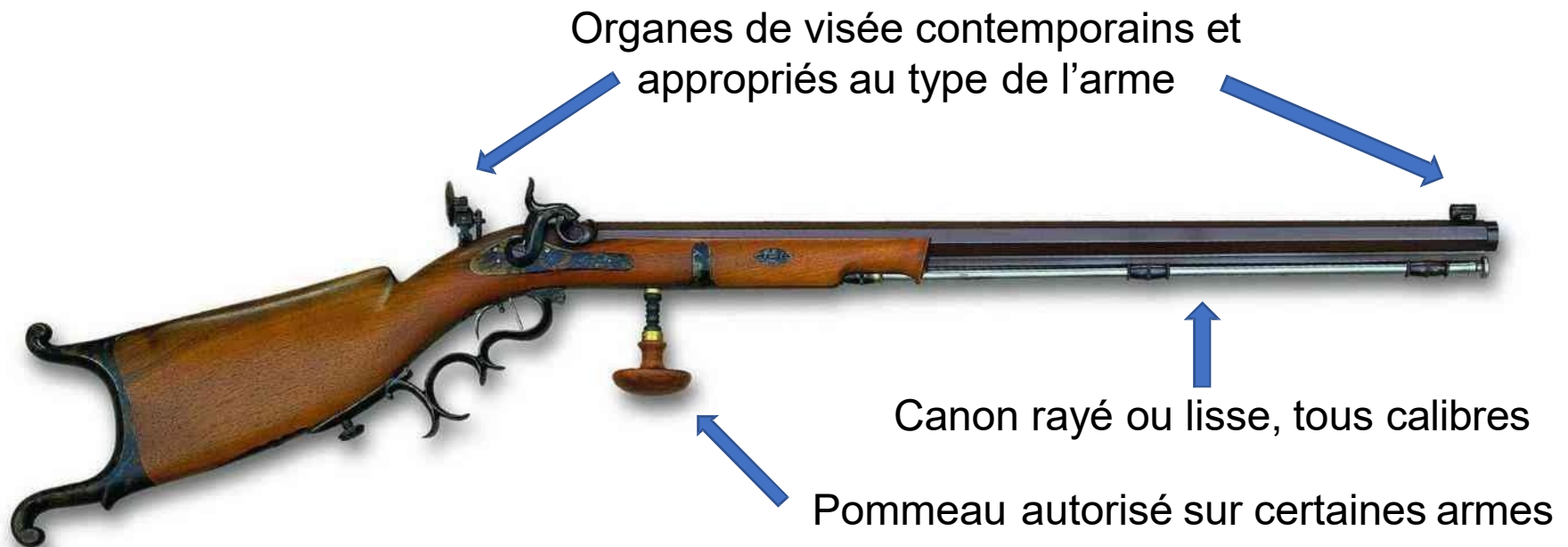


LES EPREUVES (origines et répliques)

50 M

- **VETTERLI N° 15**

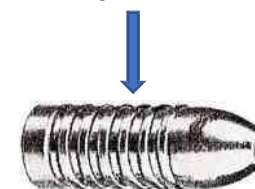
Fusil à percussion ou silex, mousquet à mèche ou silex



Ronde



Tout type, oblongue



LES EPREUVES (origines et répliques)

50 M

- **TANEGASHIMA N° 14**

Mousquet à mèche crosse de joue en origine et libre en réplique

Cran de mire en fente étroite,
hausses trouées fixes ou tubes
de visée autorisés

Guidon pyramidal ou en coin vertical

Canon lisse, tous calibres

Crosse réduite sur les origines, de joue ou d'épaule sur les répliques



LES EPREUVES (origines et répliques)

50 M

- **HIZADAI N° 16**

Mousquet à mèche crosse de joue en origine et libre en réplique

Cran de mire en fente étroite,
hausses trouées fixes ou tubes
de visée autorisés

Guidon pyramidal ou en coin vertical

Canon lisse, tous calibres

Crosse réduite sur les origines, de joue ou d'épaule sur les répliques



LES EPREUVES (origines et répliques)

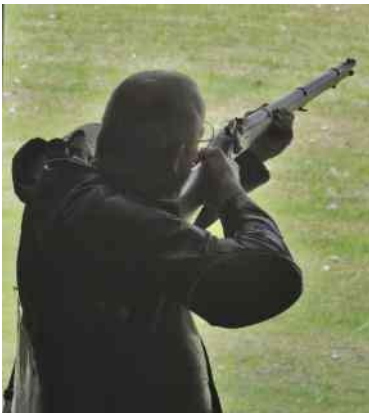
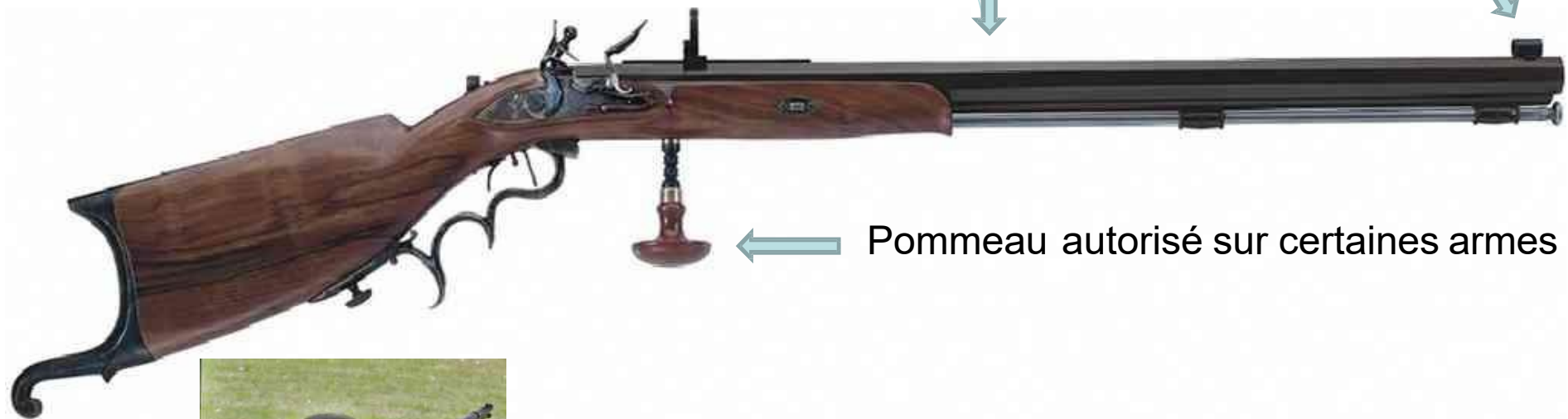
50 M

- PENNSYLVANIA N° 36**

Fusil libre à silex

Guidons circulaires interdits

Canon rayé, tous calibres



LES EPREUVES (origines et répliques)

50 M

- **LAMARMORA N° 37**

Fusil réglementaire à percussion

Rembourrage de crosse
et appui joue interdits

Modifications mineures
autorisées sur les origines



Canon rayé, calibre > 13,5mm

Double détente interdite

Pas de nettoyage entre les coups, entonnoirs longs interdits

Style d'origine associé à l'arme



LES EPREUVES (origines et répliques)

50 M

- MALSON N° 23**

Révolver libre à percussion
(identique au n°7 et n° 12)



Hauteur du guidon libre mais
profil identique à l'origine

Canon rayé, cal 44 ou 36

Balle ronde ou Picket



23

LES EPREUVES (origines et répliques)

100 M

- **MAXIMILIEN N° 2**

Fusil libre à silex

Guidons circulaires interdits

Canon rayé, tous calibres



LES EPREUVES (origines et répliques)

100 M

- **MINIE N° 3**

Fusil réglementaire à percussion

Rembourrage de crosse
et appui joue interdits

Modifications mineures
autorisées sur les origines



Canon rayé, calibre > 13,5mm

Double détente interdite



Pas de nettoyage entre les coups, entonnoirs longs interdits

Style d'origine associé à l'arme



LES EPREUVES (origines et répliques)

100 M

- **WHITWORTH N° 4**

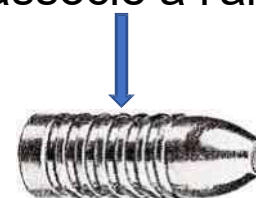
Fusil libre à percussion non qualifié pour le Minié (n° 3)



Ronde



Tout type, oblongue
associé à l'arme



LES EPREUVES (origines et répliques)

100 M

- **WALKYRIE N° 8**

Fusil libre ou réglementaire à percussion : **EPREUVE DAME**



Selon type d'arme : ronde, expansion, oblongue



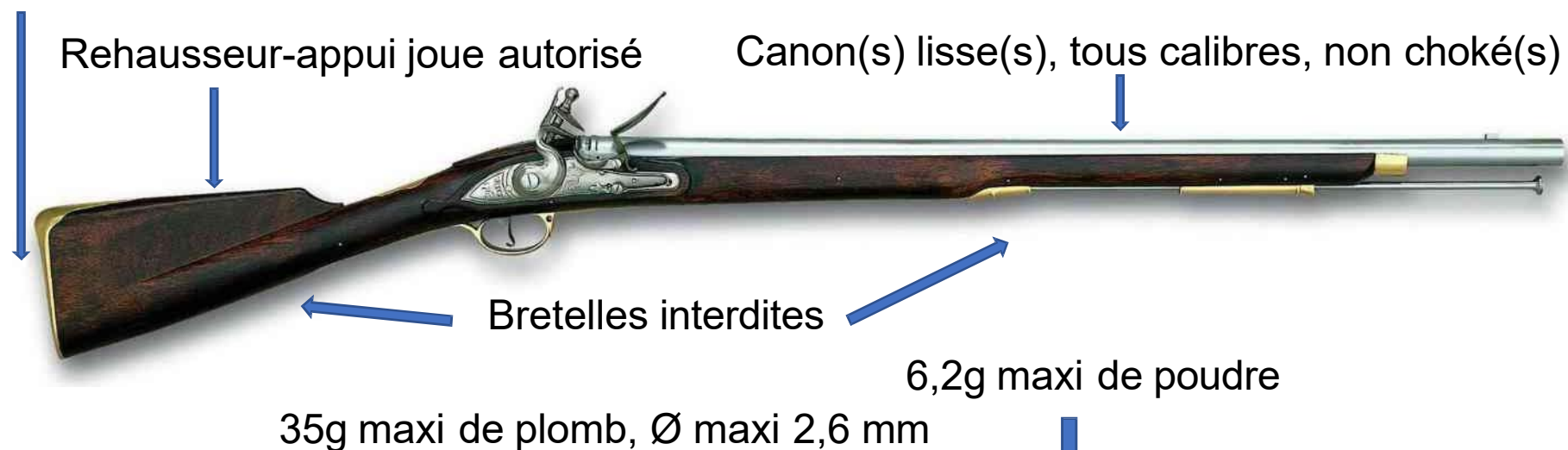
LES EPREUVES (origines et répliques)

COMPETITIONS PLATEAUX

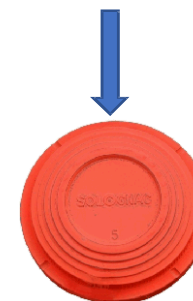
- **MANTON N° 21** - 5 tireurs en 75 minutes

Fusil libre, civil ou réglementaire à silex, 1 ou 2 canons

Sabot de crosse autorisé



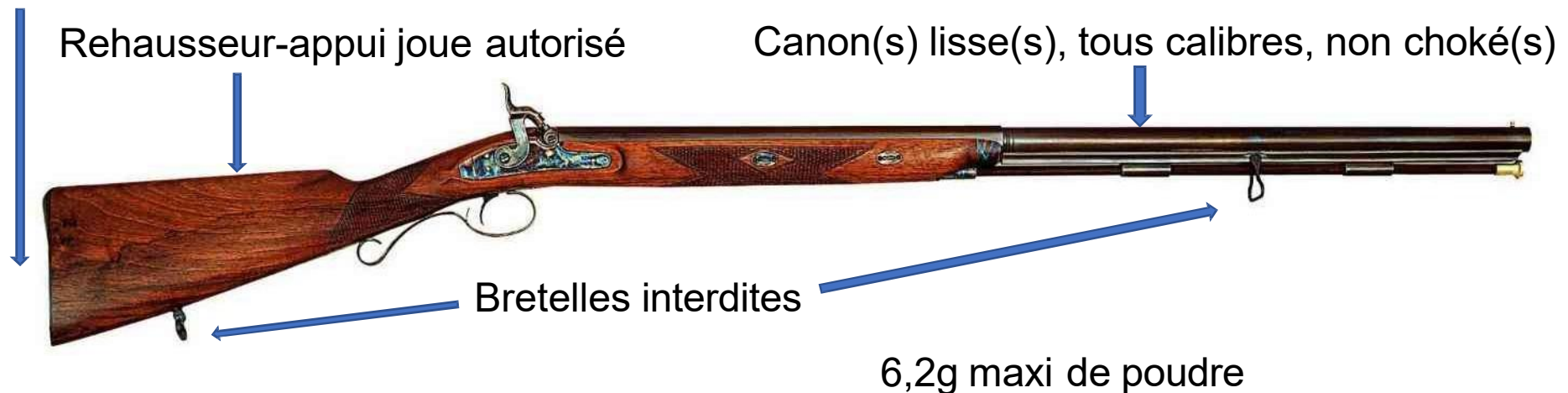
Tir de 25 plateaux



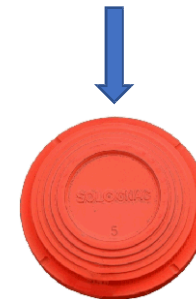
LES EPREUVES (origines et répliques) COMPETITIONS PLATEAUX

- **LORENZONI N° 22** - 5 tireurs en 60 minutes, peut être porté à 6, 10mn en +
Fusil libre à percussion, 1 ou 2 canons

Sabot de crosse autorisé



Tir de 25 plateaux



29

LE MARQUAGE DES CIBLES

C 200

N° Série



N° poste



N° Tireur



N° discipline



LE MARQUAGE DES CIBLES

C50



LE COMPTAGE DES POINTS

C50

Cible de gauche: 3 X 10 et 3 X 9

Cible de droite: 3 X 10, 2 X 9 et 2 X 8

Total: 6 X 10 et 4 X 9 = 96



LE COMPTAGE DES POINTS

C50

Il est parfois difficile de trouver les impacts comme dans ce cas où il y a 6 dix.



LE COMPTAGE DES POINTS

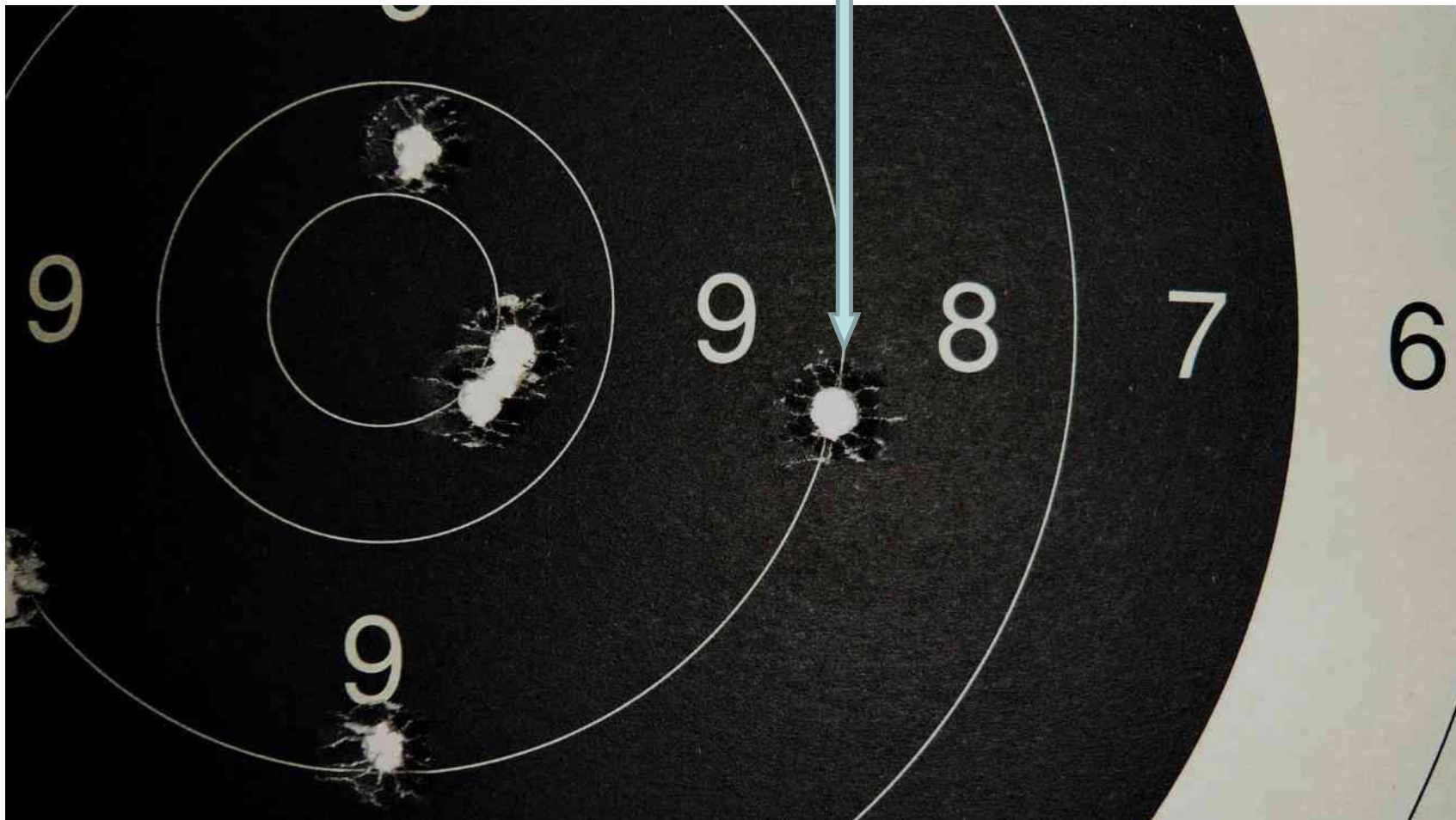
C50

Ou bien ici où il y a 4 dix



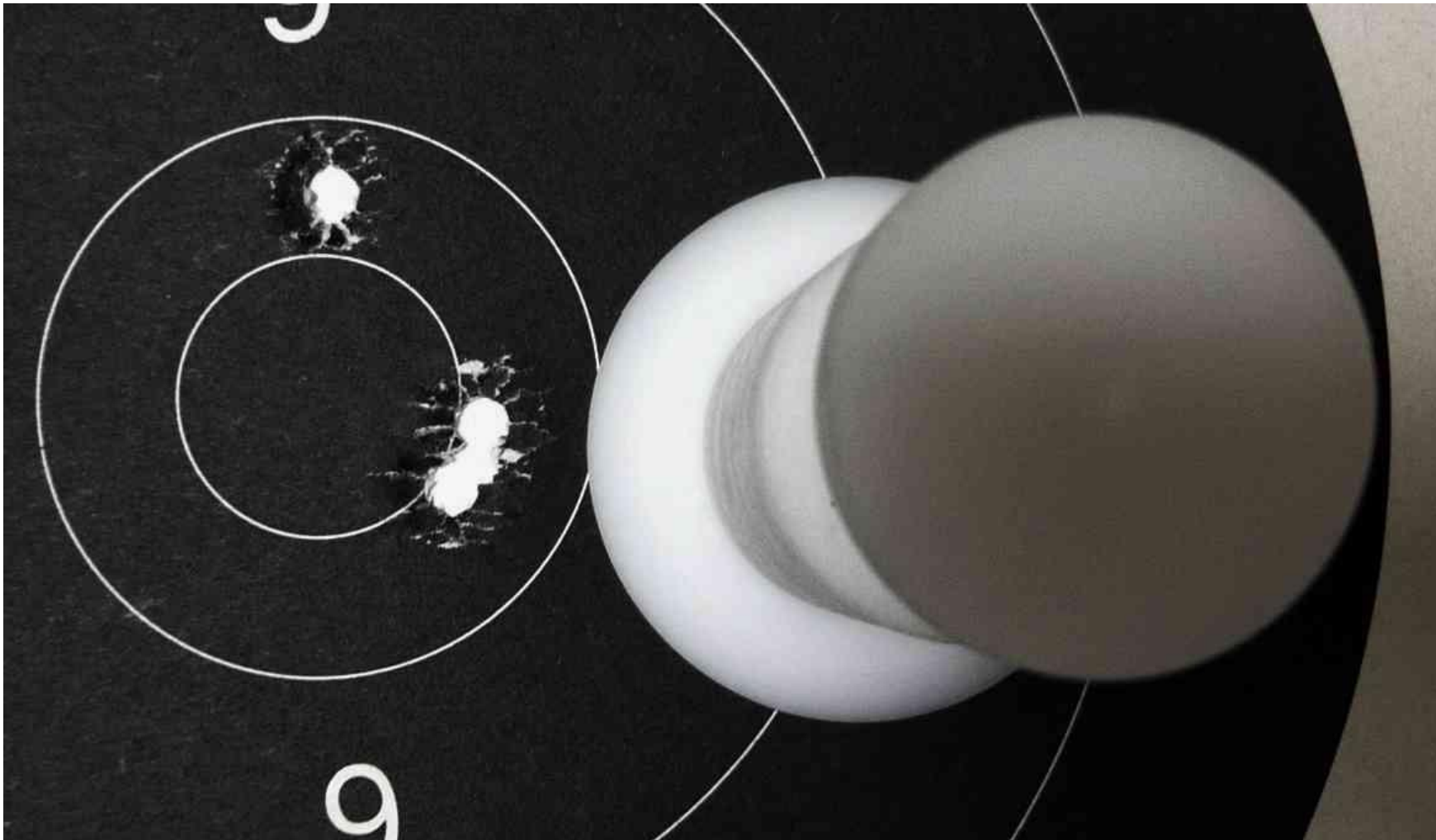
LE COMPTAGE DES POINTS C50

A jauger! Est-ce 8 ou 9?



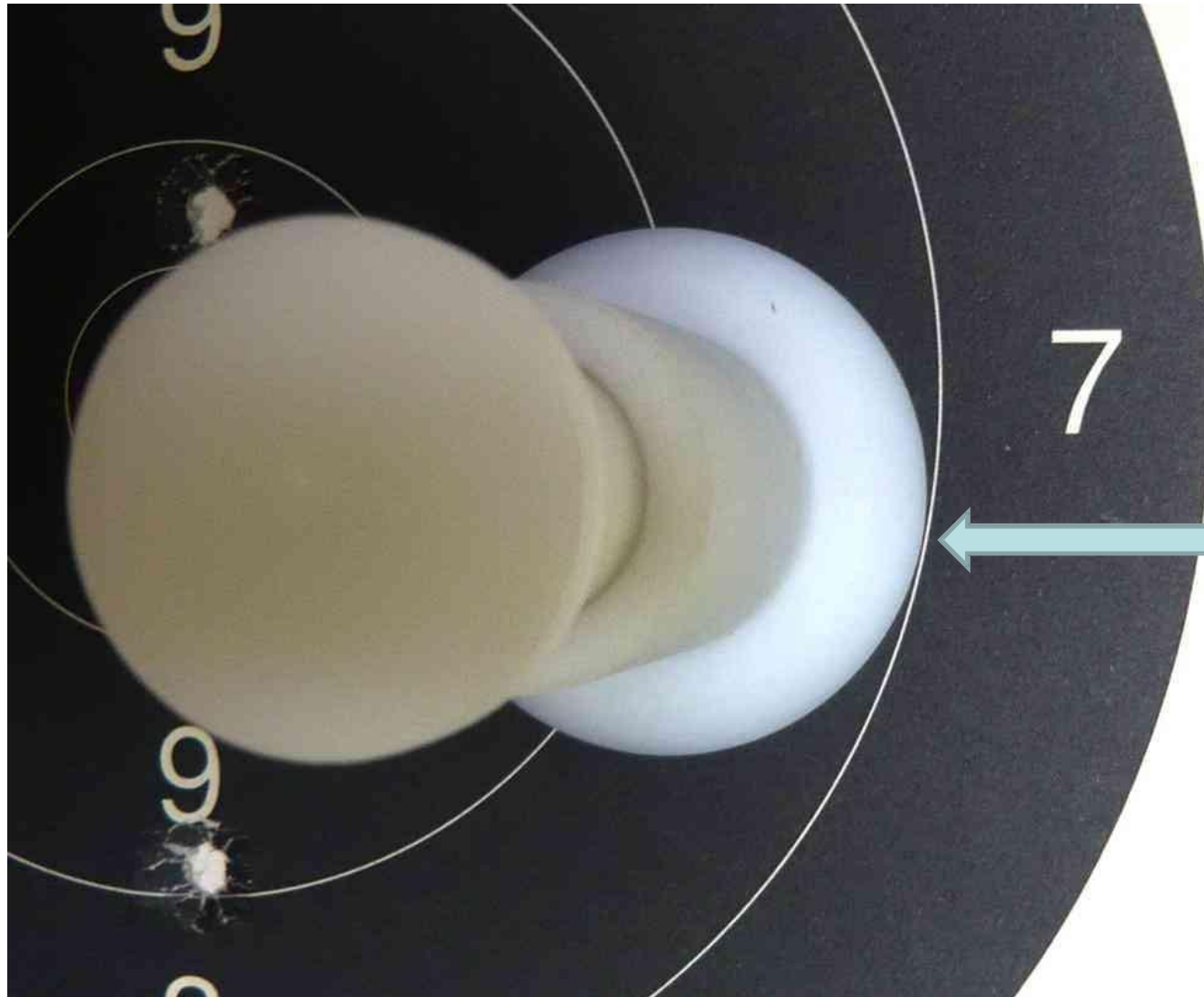
C50

Le cordon est mordu, le point est positif = 9



C50

Vérification avec le cordon extérieur



6
Le cordon
est visible,
C'est bien
un 9

C50

Point à jauger : 9 ou 10 ?



?

C50

Il est négatif, c'est un 9



Le cordon n'est pas visible

LE COMPTAGE DES POINTS

C200

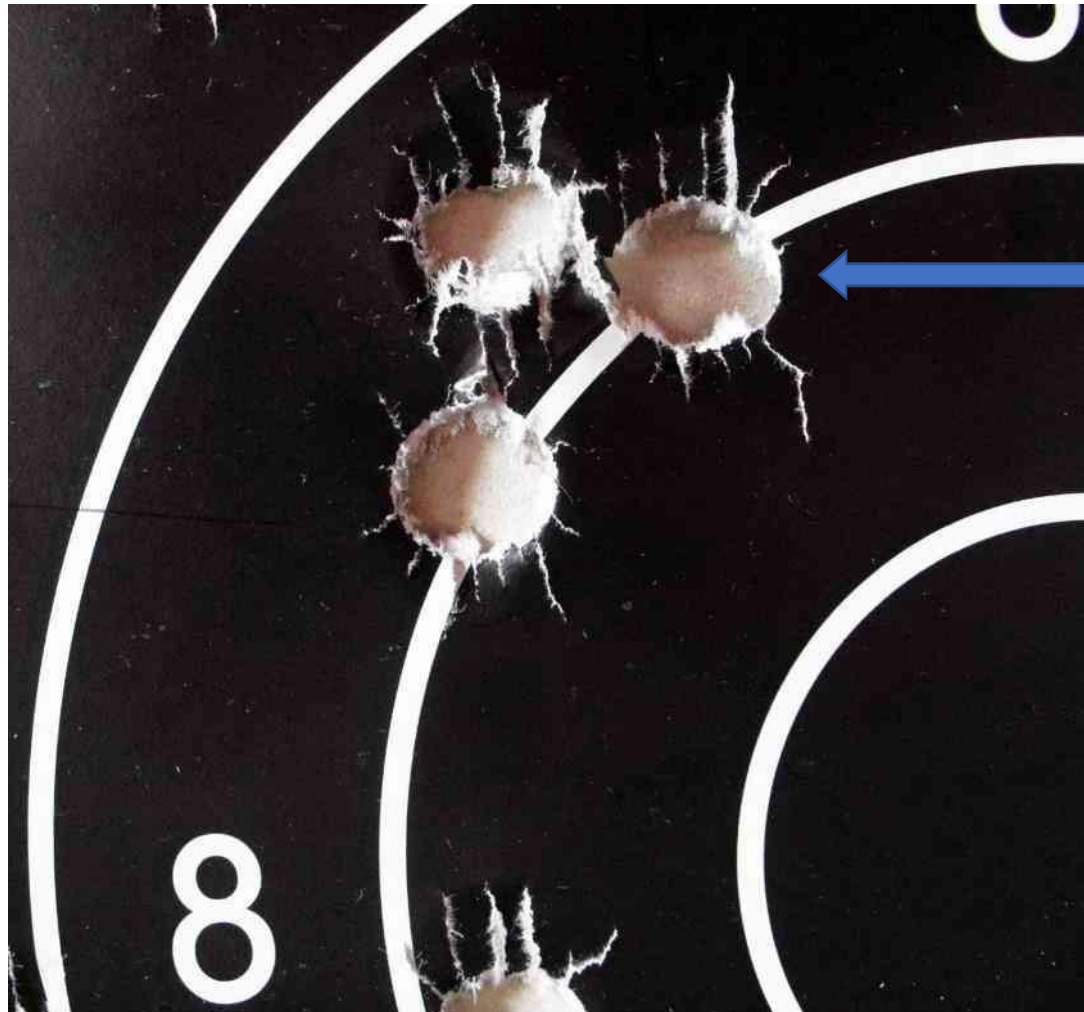
9 X 10 et 4 X 9

Total : 9 X 10 et 1 X 9 = 99 / 100 (record de France établi le 21 mai 2010 aux Master's de Vitrolles)



C200

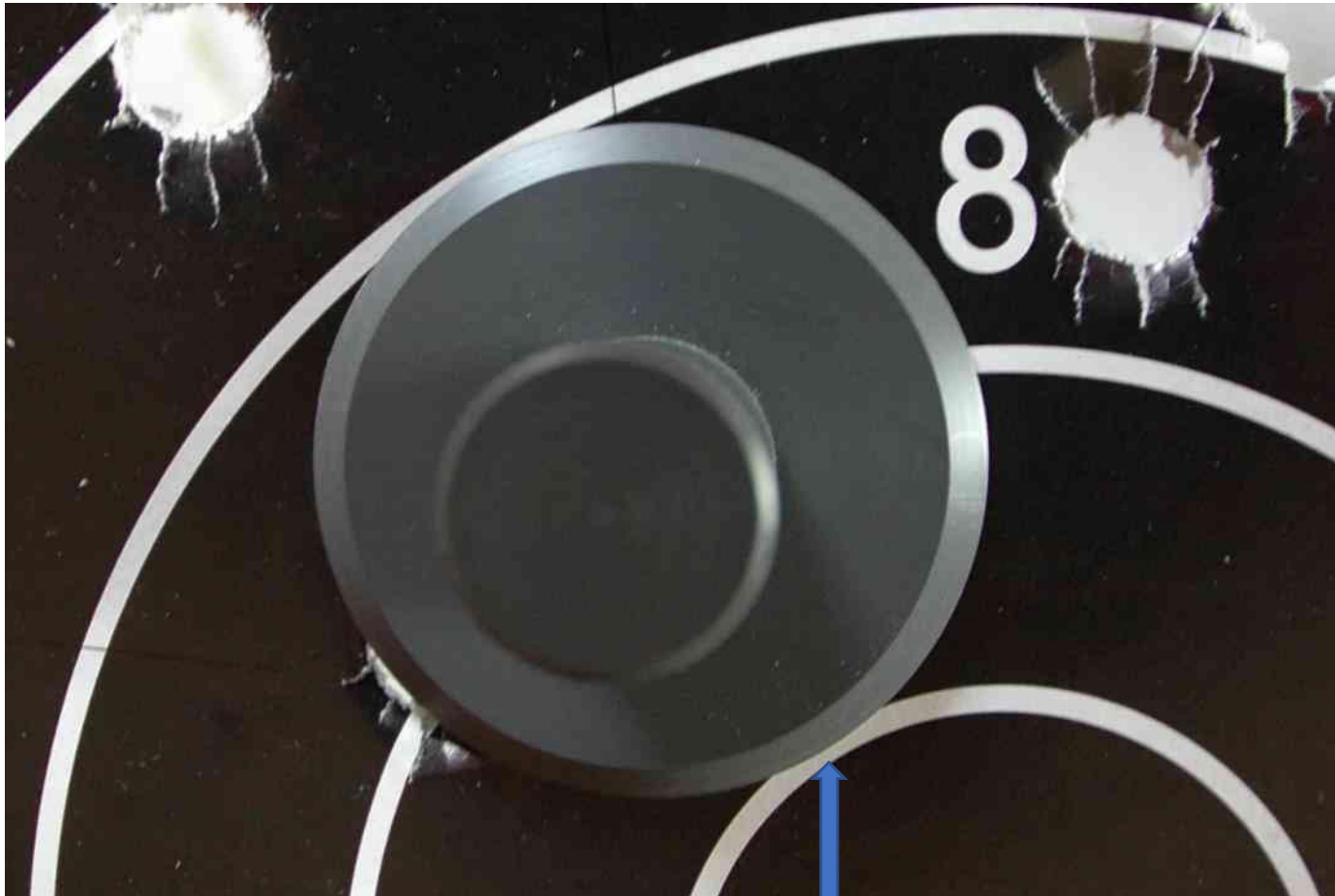
Est-ce un 8 ou un 9 ? - Jaugeons le



A jager

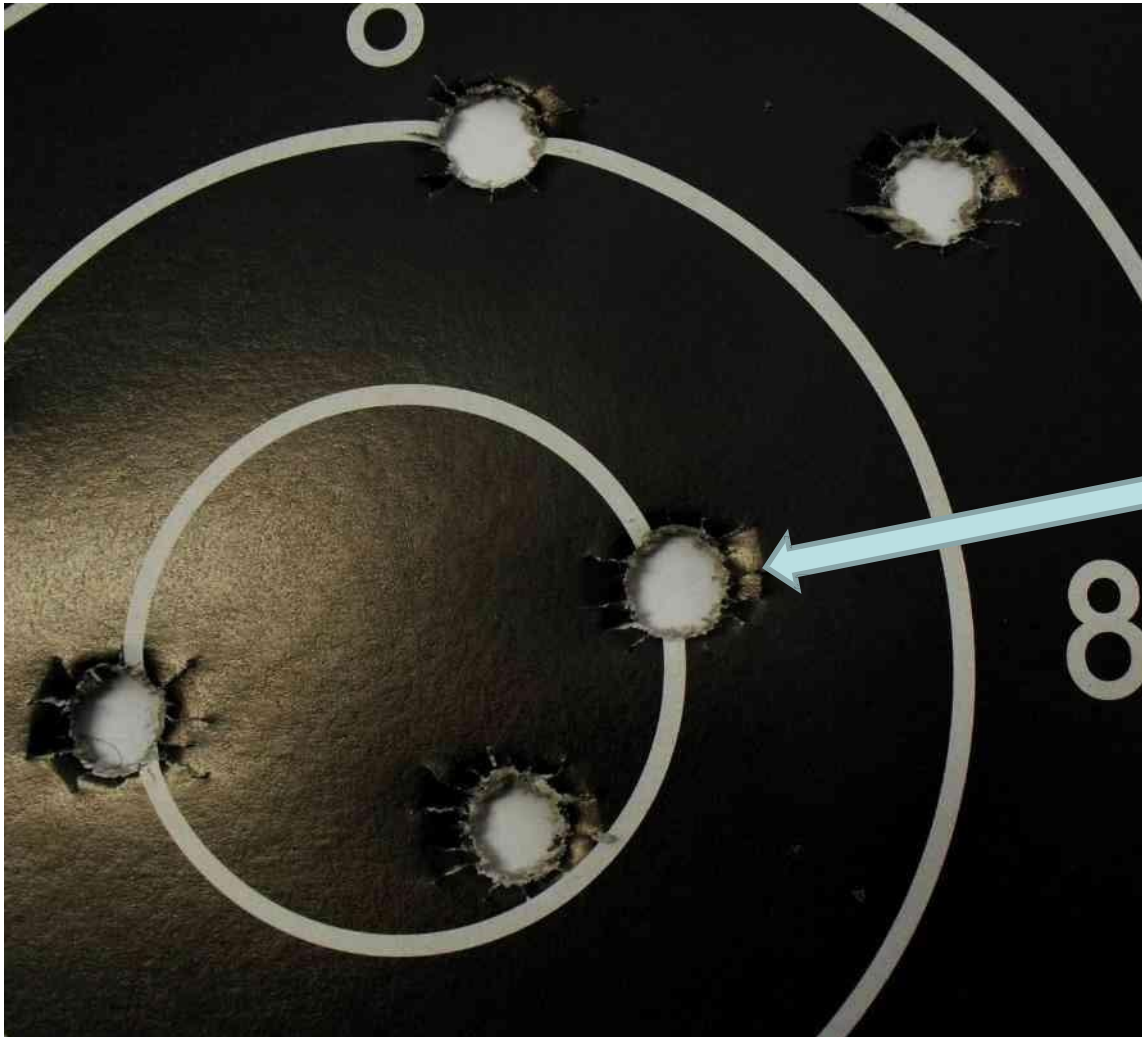
C200

Il est positif



L'extérieur du cordon est mordu

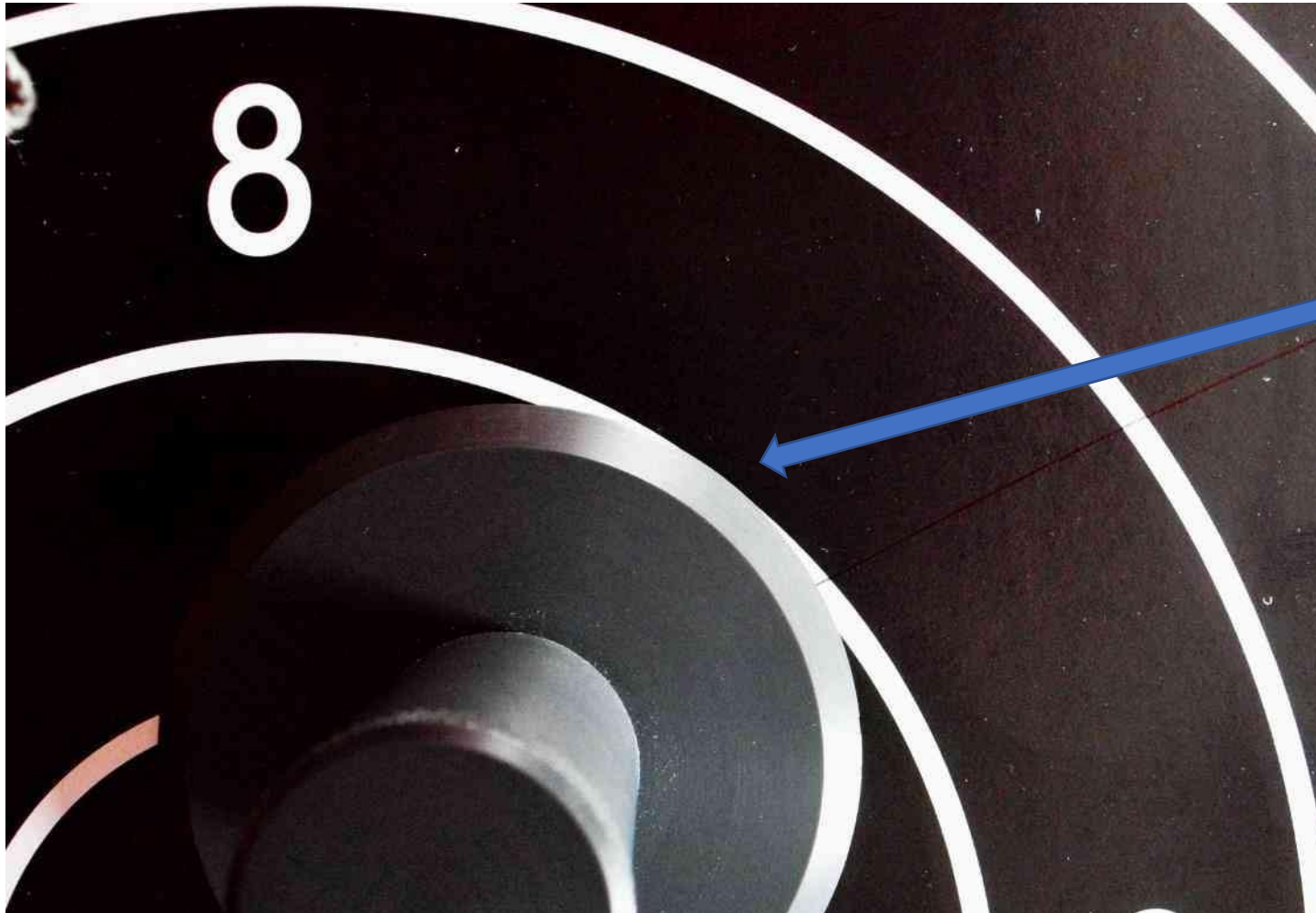
LE COMPTAGE DES POINTS C200



Ce point paraît négatif
estimé 9
Jaugeons-le

C200

Il est négatif

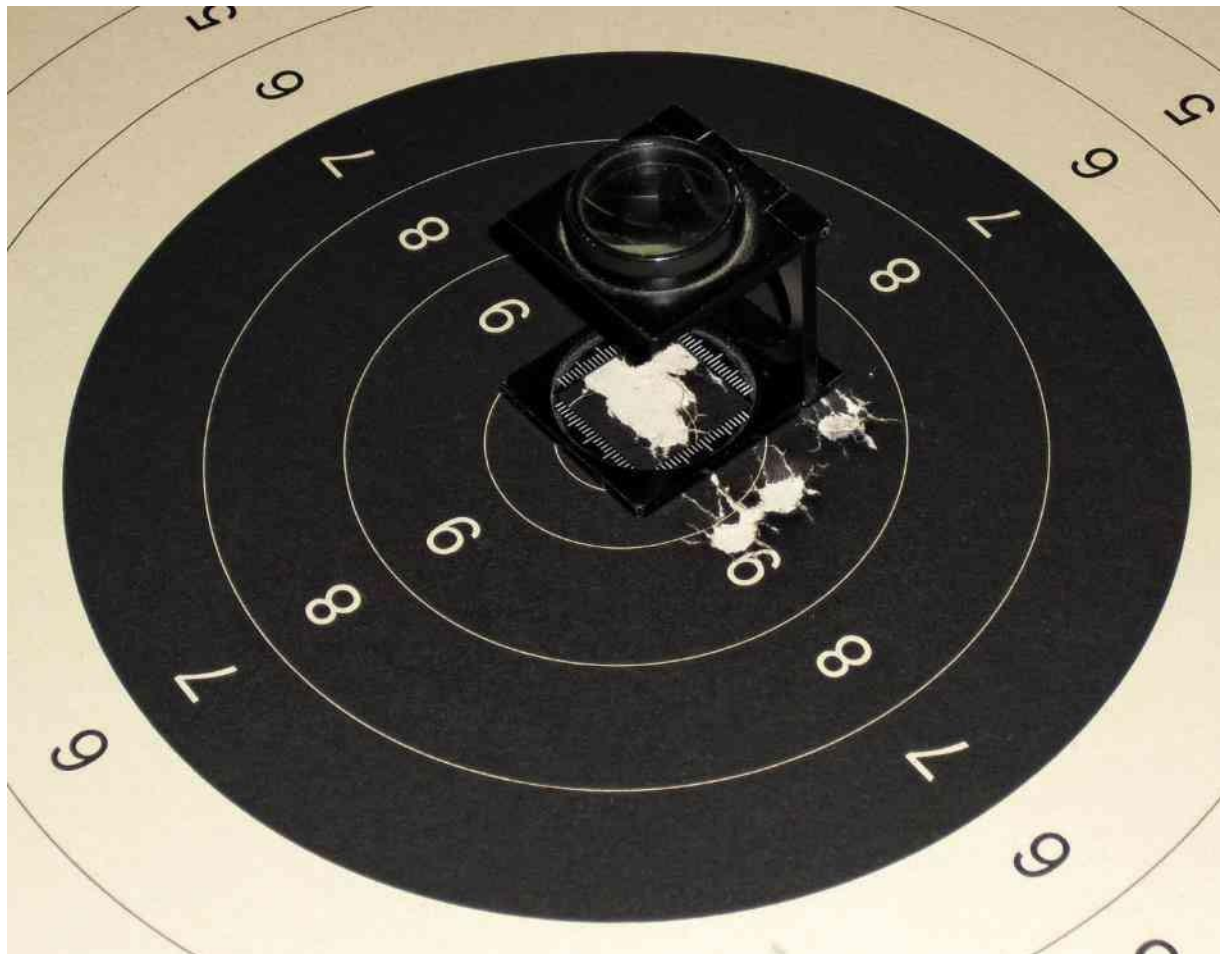


**Le cordon
n'est pas
visible**

LE COMPTAGE DES POINTS C50 & C200

Le compte-fils

Très utile pour rechercher les doublés

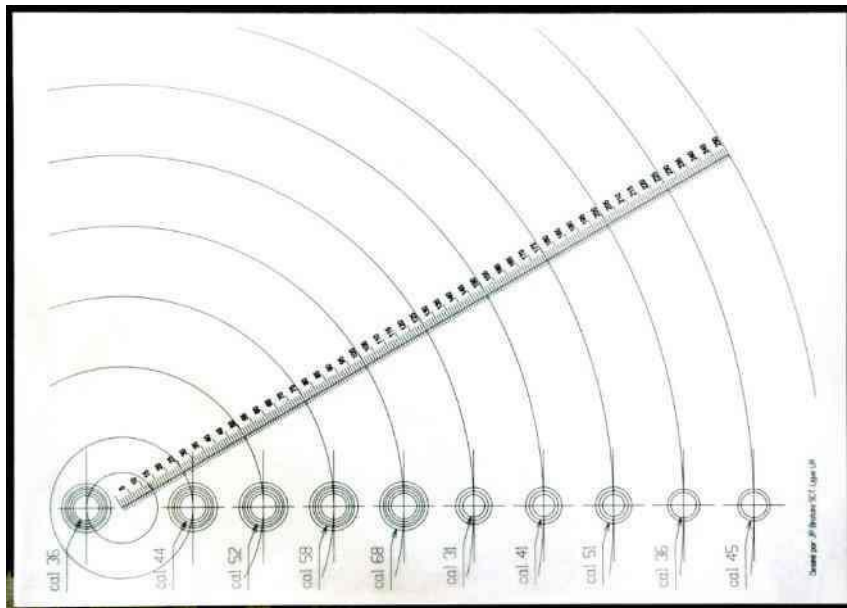


LE COMPTAGE DES POINTS

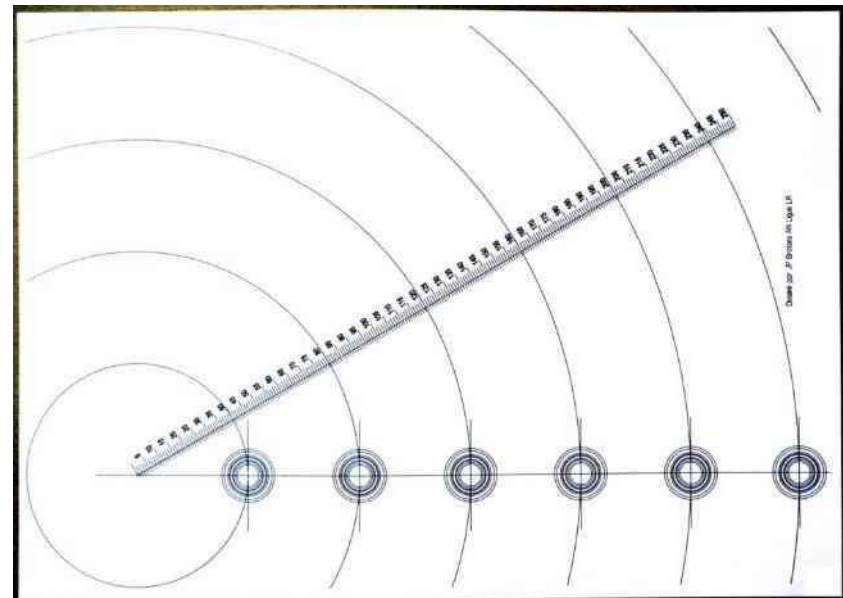
C50 & C200

Autre instrument pour évaluer un point et faire les barrages: le **TRANSPARENT**

C50



C200



RESULTATS PLATEAUX

Aux plateaux c'est beaucoup plus simple: l'arbitre principal annonce le résultat de façon à être entendu par tous, les arbitres signalant chaque plateau manqué en levant le bras. Un plateau touché est noté **X** et un manqué **O** sur une feuille de ce type.

FEDERATION FRANÇAISE DE TIR

CHAMPIONNAT DE FRANCE ARMES ANCIENNES 2010 - VOLMERANGE

Signature ARBITRE

Epreuve: Finale 722 JG

			P1					P2					P3					P4					P5					P6					P7					P8					P9					P10					P11					P12					P13					P14					P15					P16					P17					P18					P19					P20					P21					P22					P23					P24					P25					P26					P27					P28					P29					P30					P31					P32					P33					P34					P35					P36					P37					P38					P39					P40					P41					P42					P43					P44					P45					P46					P47					P48					P49					P50					P51					P52					P53					P54					P55					P56					P57					P58					P59					P60					P61					P62					P63					P64					P65					P66					P67					P68					P69					P70					P71					P72					P73					P74					P75					P76					P77				
--	--	--	----	--	--	--	--	----	--	--	--	--	----	--	--	--	--	----	--	--	--	--	----	--	--	--	--	----	--	--	--	--	----	--	--	--	--	----	--	--	--	--	----	--	--	--	--	-----	--	--	--	--	-----	--	--	--	--	-----	--	--	--	--	-----	--	--	--	--	-----	--	--	--	--	-----	--	--	--	--	-----	--	--	--	--	-----	--	--	--	--	-----	--	--	--	--	-----	--	--	--	--	-----	--	--	--	--	-----	--	--	--	--	-----	--	--	--	--	-----	--	--	--	--	-----	--	--	--	--	-----	--	--	--	--	-----	--	--	--	--	-----	--	--	--	--	-----	--	--	--	--	-----	--	--	--	--	-----	--	--	--	--	-----	--	--	--	--	-----	--	--	--	--	-----	--	--	--	--	-----	--	--	--	--	-----	--	--	--	--	-----	--	--	--	--	-----	--	--	--	--	-----	--	--	--	--	-----	--	--	--	--	-----	--	--	--	--	-----	--	--	--	--	-----	--	--	--	--	-----	--	--	--	--	-----	--	--	--	--	-----	--	--	--	--	-----	--	--	--	--	-----	--	--	--	--	-----	--	--	--	--	-----	--	--	--	--	-----	--	--	--	--	-----	--	--	--	--	-----	--	--	--	--	-----	--	--	--	--	-----	--	--	--	--	-----	--	--	--	--	-----	--	--	--	--	-----	--	--	--	--	-----	--	--	--	--	-----	--	--	--	--	-----	--	--	--	--	-----	--	--	--	--	-----	--	--	--	--	-----	--	--	--	--	-----	--	--	--	--	-----	--	--	--	--	-----	--	--	--	--	-----	--	--	--	--	-----	--	--	--	--	-----	--	--	--	--	-----	--	--	--	--	-----	--	--	--	--	-----	--	--	--	--	-----	--	--	--	--	-----	--	--	--	--	-----	--	--	--	--	-----	--	--	--	--	-----	--	--	--	--



LES ARMES ANCIENNES



Voilà un aperçu de la spécificité « ARMES ANCIENNES ».

Pour tout renseignement concernant le MLAIC vous pouvez contacter la CNS
« ARMES ANCIENNES ».

Pour tout renseignement concernant l'arbitrage adressez-vous à la CNS
« ARBITRAGE ».



MàJ B. SIMON